



# GIMA

**FONTE DI LUCE 150W**  
**LIGHT SOURCE 150W**  
**SOURCE LUMINEUSE 150W**  
**FUENTE DE LUZ 150W**  
**FONTE DE LUZ 150W**  
**ΠΗΓΗ ΦΩΤΟΣ 150W**

**MANUALE D'USO E MANUTENZIONE**  
**USE AND MAINTENANCE BOOK**  
**INSTRUCTIONS DE FONCTIONNEMENT ET ENTRETIEN**  
**MANUAL DE USO Y MANTENIMIENTO**  
**MANUAL DE USO E MANUTENÇÃO**  
**ΕΓΧΕΙΡΙΔΙΟ ΧΡΗΣΗΣ ΚΑΙ ΣΥΝΤΗΡΗΣΗΣ**

**ATTENZIONE:** Gli operatori devono leggere e capire completamente questo manuale prima di utilizzare il prodotto.

**ATTENTION:** The operators must carefully read and completely understand the present manual before using the product.

**AVIS:** Les opérateurs doivent lire et bien comprendre ce manuel avant d'utiliser le produit.

**ATENCIÓN:** Los operadores tienen que leer y entender completamente este manual antes de utilizar el producto.

**ATENÇÃO:** Os operadores devem ler e entender completamente este manual antes de usar o produto.

**ΠΡΟΣΟΧΗ:** Οι χειριστές αυτού του προϊόντος πρέπει να διαβάσουν και να καταλάβουν πλήρως τις οδηγίες του εγχειριδίου πριν από την χρήση του.



CE



**GIMA Spa - Via Marconi, 1 - 20060 Gessate (MI) - Italia**

**ITALIA:** Tel. 199 400 401 (8 linee r.a.) - Fax 199 400 403

E-mail: [gima@gimaitaly.com](mailto:gima@gimaitaly.com) - [www.gimaitaly.com](http://www.gimaitaly.com)

**INTERNATIONAL:** Tel. ++39 02 953854209 - Fax ++39 02 95380056

E-mail: [export@gimaitaly.com](mailto:export@gimaitaly.com) - [www.gimaitaly.com](http://www.gimaitaly.com)



- 1) Desligar o fio da tomada elétrica
- 2) Extrair a pequena caixa porta-fusíveis colocada na parte posterior da Fonte
- 3) Trocar os fusíveis queimados com novos

#### TROCA DA LÂMPADA

- 1) Desligar o fio de alimentação da tomada elétrica
- 2) Aguardar alguns minutos até que a lâmpada se resfrie.
- 3) Abrir com uma chave de fenda a porta posta sobre a tampa da Fonte
- 4) Fazer deslizar para cima o porta-lâmpada
- 5) Tirar a lâmpada fazendo uma leve pressão para cima, trocá-la com a nova.

La Fonte GIMA funciona só com lâmpadas sobressalentes originais (de 15V 150W). Prestar atenção a não tocar o espelho e a lâmpada com os dedos, as impressões sebosas dos dedos, estragam a lâmpada determinando uma grande perda de rendimento luminoso.

#### GARANTIA

Parabéns por ter adquirido um nosso produto.

Este produto responde aos critérios mais exigentes de seleção de materiais, de qualidade de fabricação e de controle final. A garantia vale 12 meses a partir da data do fornecimento GIMA.

Durante o período de validade da garantia a GIMA providenciará o conserto e/ou troca gratuita de todas as partes defeituosas por causas de fabricação bem definidas, excepto as despesas de mão de obra, estadia, despesas de transporte, embalagem, etc. São excluídos da garantia os componentes sujeitos à desgaste como as partes de borracha ou PVC, sondas doppler, sensores SpO<sub>2</sub>, lâmpadas, pilhas, elétrodos, botões, guarnições, resistências e outras mais.

Nenhuma indenização poderá ser pedida pela parada do aparelho.

Também, a troca ou conserto feito durante o período da garantia não tem o efeito de prolongar a duração da garantia.





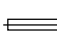
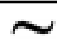
*A garantia não é válida em caso de conserto feito por pessoal não autorizado ou com peças sobressalentes não homologadas pela GIMA, avarias ou defeitos causados por negligência, choques, uso anormal do aparelho ou erros de instalação.*

A garantia é anulada se o numero de matriculação for cancelado ou alterado.

Os produtos considerados defeituosos devem ser devolvidos só e somente ao revendedor onde se comprou o aparelho. O envio do aparelho directamente à nós será rejeitado.

#### ΤΕΧΝΙΚΑ ΧΑΡΑΚΤΗΡΙΣΤΙΚΑ

Διαστάσεις: εκατοστά 21X20X11 h  
Κιβώτιο από ασάλι με επένδυση βερνικιού φωτιάς  
Μετασχηματιστής προστασίας των 6VA  
Ρυθμιστής έντονου φωτός: 50-150W  
Τροφοδοσία : 220-230 V ~ 50 HZ  
Μέγιστη απορροφημένη ισχύ 170W  
Ασφάλεια: 2X1,6 AT  
Λάμπα αλογόνου : 150W 12 Volt  
Τύπου: osram HLX 64634 (50h μέσος όρος ζωής )  
Εγγύηση: 12 μήνες  
Ιταλικής Παραγωγής: Gima S.p.a. Ηλεκτρική τάξη: I τύπος : BF  
Σήμα : CE : κατά τις οδηγίες της CEE 93/42  
Ιατρική συσκευή: τάξη I

ΣΥΜΒΟΛΑ	
Μηχάνημα τύπου: BF	
Σήμα CE κατά τις οδηγίες 93/42 CEE	
ασφάλειες	
Εναλλασσόμενο ρεύμα	



ΣΤΑΝΤΑΡ  
ΕΞΟΠΛΙΣΜΟΣ  
Πηγή κρύου φωτός  
Gima 150 Watt  
Αγωγός τροφοδοσίας  
Λάμπα αλογόνου  
150 Watt  
Εγχειρίδιο χρήσης.

#### ΧΑΡΑΚΤΗΡΙΣΤΙΚΑ

Η πηγή φωτός GIMA είναι εφοδιασμένη με μια λάμπα αλογόνου των 150 Watt , η λάμπα χειρίζεται από έναν ρυθμιστή έντασης φωτός από 50 μέχρι 150 watt και έχει ένα σύστημα πιεσόμενου εξαερισμού και συνεχούς, το οποίο εγγυάται μια άριστη ψύξη της συσκευής.

Ο ρυθμιστής της φωτεινής έντασης τοποθετημένος στις Πηγές GIMA, είναι αερόστατος και επιτρέπει οικονομία



ενέργειας και μεγαλύτερη αντοχή της λάμπας .

Ο ταυροειδής μετασχηματιστής είναι πιστοποιημένος και έχει μια θερμική προστασία 100° C .



*Η χρήση του μηχανήματος πρέπει να γίνεται από ειδικευμένο προσωπικό , το μηχάνημα πρέπει να χρησιμοποιείται μόνο για την χρήση για την οποία σκόπιμα κατασκευάστηκε , κάθε άλλη χρήση είναι ανάρμοστη και επικίνδυνη , και ο κατασκευαστής απομακρύνει κάθε ευθύνη ζημιών που προέρχονται από ακατάλληλη χρήση αυτού.*

#### ΔΙΑΤΑΞΕΙΣ

Η ηλεκτρική σιγουριά της Πηγής GIMA είναι εγγυημένη μόνον όταν είναι συνδεδεμένη κατά ορθό τρόπο με μία αποτελεσματική εγκατάσταση γείωσης όπως είναι προβλεπόμενο από τους υπάρχοντες κανόνες της ηλεκτρικής σιγουριάς . Ο κατασκευαστής δεν πρέπει να θεωρηθεί υπεύθυνος για τυχόν ζημιές προκεκλιμένες από την έλλειψη σωστής εγκατάστασης.

Μη προσπαθήσετε να ανοίξετε, να αλλάξετε ή να διορθώσετε την συσκευή, εκτός από την αντικατάσταση της λάμπας ή των ασφαλειών που και αυτή πρέπει να γίνει κατά τις οδηγίες της σελίδας 2 από ειδικευμένο προσωπικό , αλλά επικοινωνήστε με το τεχνικό συνεργείο GIMA.

Η χρήση οποιασδήποτε ηλεκτρικής συσκευής προϋποθέτει τήρηση ορισμένων βασικών κανόνων:



*Μη αγγίζετε το προϊόν με χέρια ή πόδια βρεγμένα*

*Μη χρησιμοποιείτε το προϊόν με γυμνά πόδια*

*Μη αφήνετε το προϊόν εκτεθειμένο στους ατμοσφαιρικούς παράγοντες*

*Μη αφήνετε το προϊόν αναμμένο χωρίς λόγο όταν δεν το χρησιμοποιείτε μα σβήστε το*

*Μη χρησιμοποιείτε ή ανάβετε το προϊόν επί της παρουσίας ή πλησίον αερίων που φλέγονται*

Το μηχάνημα συσκευασμένο για την μεταφορά και αποθήκευση ,είναι σε θέση να είναι εκτεθειμένο σε ατμοσφαιρικές συνθήκες στα πλαίσια των ακόλουθων βαθμών:

- 1)Θερμοκρασία περιβάλλοντος από -40 ο C μέχρι +70° C
- 2)Σχετική υγρασία από 10% μέχρι 100% περιλαμβανομένης και της συμπύκνωσης
- 3)Ατμοσφαιρική πίεση από 500 μέχρι 1060hPa

#### ΛΕΙΤΟΥΡΓΙΑ

1) Βγάλτε από την συσκευασία το προϊόν , βεβαιωθείτε για την ακεραιότητα του , σε περίπτωση αμφιβολίας απευθυνθείτε στην GIMA.

2) Συνδέστε τον αγωγό τροφοδοσίας με το προϊόν και μια ηλεκτρική μπρίζα 220-230 V50Hz ( χρησιμοποιείστε μόνον τον αγωγό που σας επιχορηγήθηκε, αφού σιγουρευτείτε ότι η εγκατάσταση του περιβάλλοντος είναι εφοδιασμένη με γείωση , εάν χρησιμοποιείτε προσθήκες ή προσαρμογές, βεβαιωθείτε ότι υπάρχει αγωγός γείωσης

3) Πιέστε τον διακόπτη λειτουργίας που βρίσκεται στο εμπρός μέρος του μηχανήματος, θα ανάψουν ταυτόχρονα η λάμπα των 150Watt και η φωτεινή ένδειξη.

4) Κατεψύνετε στον αγωγό την προσαρμογή για την Πηγή GIMA ( ο αγωγός και η προσαρμογή δεν είναι μέσα στον εξοπλισμό της Πηγής GIMA)

5) Εισάγετε τον αγωγό διακόπτη –βιδωτό της Πηγής GIMA.

6) Ρυθμίστε την φωτεινή ένταση με τον κατάλληλο διακόπτη.

#### ΣΥΝΤΗΡΗΣΗ

Η πηγή φωτός GIMA 150 Watt, επειδή είναι αντοχής και πολύ απλή δεν έχει ανάγκη από ειδικούς κανόνες συντήρησης , αλλά μόνον από την νορμάλ περιποίηση που ισχύει για κάθε μηχανήμα: απομακρύνετε την σκόνη από τον σκελετό του μηχανήματος με ένα πανί βρεγμένο σε οινόπνευμα . Διατηρήστε το μηχάνημα σε θέση και τόπο με κλιματικές συνθήκες που κυμαίνονται στους ακόλουθους βαθμούς:

A) Θερμοκρασία περιβάλλοντος από 10° C σε 40° C.

B) Σχετική υγρασία από 30 μέχρι 75 %

Γ) Ατμοσφαιρική πίεση από 700 έως 1060 hPa.

Σε καμία περίπτωση πρέπει να γίνει επισκευή ή μετατροπή του μηχανήματος από προσωπικό μη ειδικά ειδικευμένο για αυτόν τον σκοπό.

#### ΑΝΤΙΚΑΤΑΣΤΑΣΗ ΤΩΝ ΑΣΦΑΛΕΙΩΝ

Σε περίπτωση καμίας των ασφαλειών μιας ασφάλειας προχωρήστε στις ακόλουθες ενέργειες:

1)Απομακρύνετε τον αγωγό της τροφοδοσίας από το ηλεκτρικό δίκτυο

2)Βγάλτε το κιβώτιο που περιέχει τις ασφάλειες το οποίο βρίσκεται στο πίσω μέρος της Πηγής

3) Αντικαταστήστε τις καμένες ασφάλειες με καινούργιες

#### ΑΝΤΙΚΑΤΑΣΤΑΣΗ ΤΗΣ ΛΑΜΠΑΣ

1) Απομακρύνετε τον αγωγό της τροφοδοσίας από τον ηλεκτρικό διακόπτη

2) Περιμένετε λίγα λεπτά να κρυώσει η λάμπα



- 3) Ανοίξτε με ένα κατασβίδι την θυρίδα του καλύμματος της Πηγής
  - 4) Περάστε προς τα επάνω την θήκη της λάμπας
  - 5) Απομακρύνετε την λάμπα πιέζοντας ελαφρά προς τα επάνω και αντικαταστήστε την με μια καινούργια.
- Η Πηγή GIMA λειτουργεί μόνον με ανταλλακτικά λάμπας αυθεντικά ( από 15 V 150W) Προσοχή μη αγγίζεται την καθρέφτη και την λάμπα με τα χέρια, τα (δακτυλικά) αποτυπώματα λίπους καταστρέφουν την λάμπα οριστικά , προκαλούν μια πτώση της φωτεινής απόδοσης.

### ΕΓΓΥΗΣΗ

Τα συγχαρητήριά μας για την εκλογή σας να αποκτήσετε ένα δικό μας προϊόν . Αυτό το προϊόν απαντάει στους πιο απαιτητικούς κανόνες των υλικών ποιότητας κατασκευής και του τελικού ελέγχου. Η εγγύηση έχει ισχύ για το χρονικό διάστημα 12 μηνών από την ημερομηνία του εφοδιασμού GIMA. Κατά την διάρκεια της ισχύς της εγγύησης θα φροντίσουμε για την διόρθωση και / ή την δωρεάν αντικατάσταση όλων των κομματιών με βλάβη εξ αιτίας της κατασκευής αφού διαπιστωθεί αυτό, εκτός από τα έξοδα του τεχνικού, μετάβαση εκτός έδρας, έξοδα μεταφοράς , συσκευασίας κ.λ.π. Είναι λοιπόν εκτός εγγύησης τα στοιχεία που υπόκεινται σε φθορά όπως τα μέρη με καουτσούκ ή PVC, καθετήρες ντόπλερ, τα αισθητήρια SpO2, λάμπες, μπαταρίες, ηλεκτροδία, χούφτα, λαστιγάκια, αντιστάσεις και άλλα ακόμη. Καμία αποζημίωση δεν θα πρέπει να απαιτηθεί για την στάση της συσκευής. Επί πλέον η αντικατάσταση ή η διόρθωση κατά την διάρκεια της εγγύησης δεν μπορεί να μεγαλώσει τον χρόνο εγγύησης.



*Η εγγύηση δεν έχει ισχύ σε περίπτωση που: η διόρθωση έγινε από την μη εξουσιοδοτημένο προσωπικό ή από ανταλλακτικά μη αναγνωρισμένα από την GIMA , αβαρίες ή ατέλειες που προκλήθηκαν από αμέλεια, χτυπήματα, μη σωστή χρήση της συσκευής ή σφάλματα εγκατάστασης.*

Η εγγύηση δεν ισχύει εάν ο αριθμός του μητρώου έχει μετακινηθεί, σβηστεί ή φθαρεί. Τα προϊόντα που θεωρούνται με βλάβη πρέπει να αλλάχουν αποκλειστικά και μόνον στους μεταπωλητές από τους οποίους έγινε η αγορά. Αποστολή δέματος κατ' ευθείαν σε μας θα απορριφθεί.

### SCHEMA ELETRICO

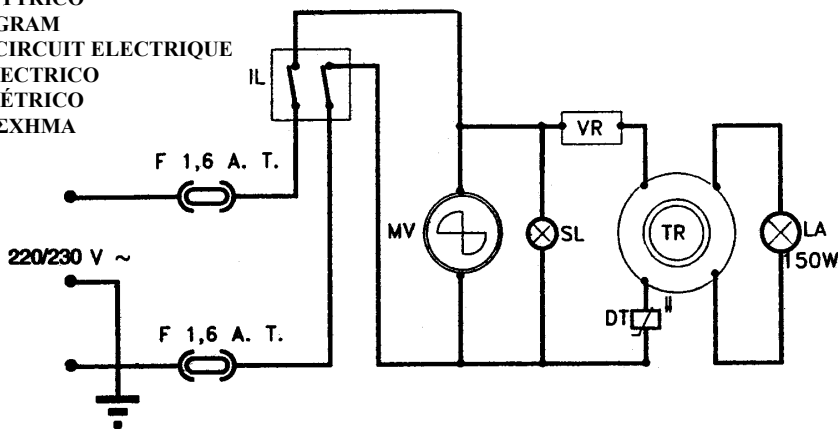
#### CIRCUIT DIAGRAM

#### SCHEMA DU CIRCUIT ELECTRIQUE

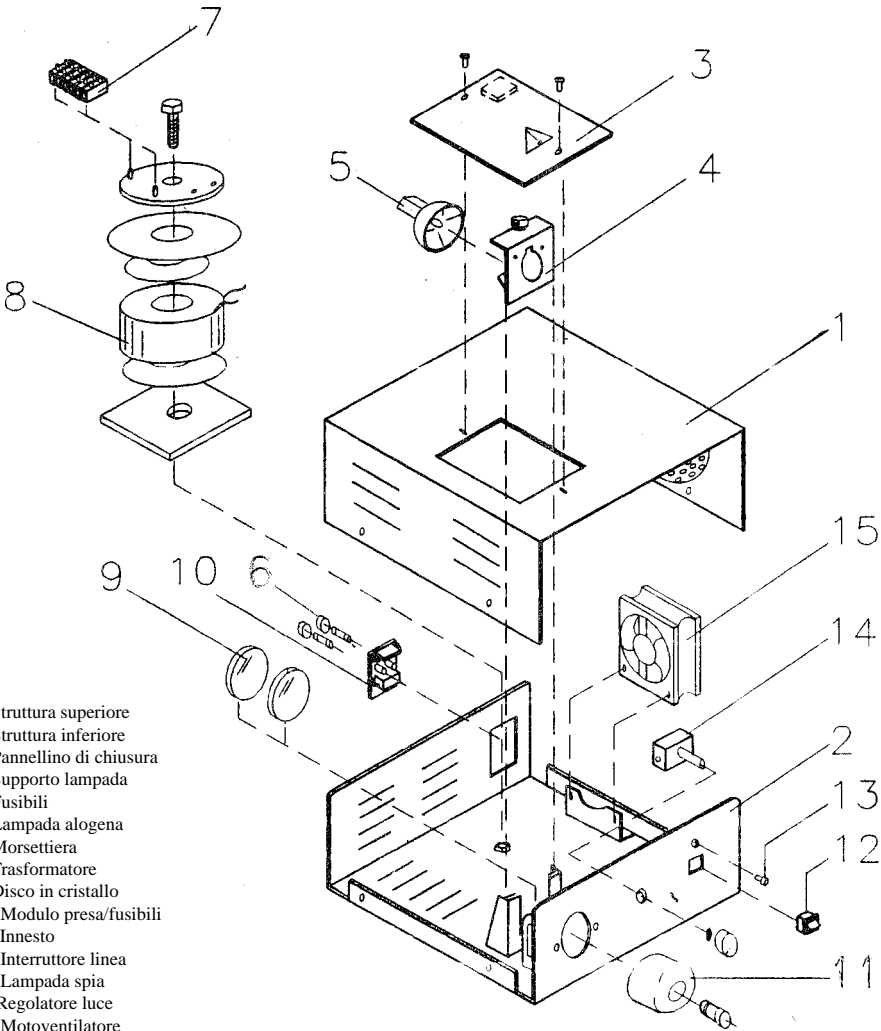
#### ESQUEMA ELECTRICO

#### ESQUEMA ELÉTRICO

#### ΗΛΕΚΤΡΙΚΟ ΣΧΗΜΑ



F	FUSIBILE	FUSE	FUSIBLE
IL	INTERRUPTORE LINEA	MAIN SWITCH	INTERRUPTEUR PRINCIPAL
TR	TRASFORMATORE	TRANSFORMER	TRANSFORMATEUR
DT	DISPOSITIVO TERMICO	THERMAL DEVICE	DISPOSITIF THERMIQUE
MV	MOTOVENTILATORE	VENTILATOR	VENTILATEUR
SL	SPIA LUMINOSA	PILOT LAMP	LED
VR	VARIATORE LUMINOSO	DIMMER	VARIATEUR DE LUMIERE
LA	LAMPADA ALOGENA	HALOGEN LAMP	LAMPE ALLOGENE
F	FUSIBLE	FUSÍVEL	ΑΣΦΑΔΕΙΑ
IL	INTERRUPTOR LINEA	INTERRUPTOR LINHA	ΔΙΑΚΟΠΤΗΣ ΓΡΑΜΜΗΣ
TR	TRANSFORMADOR	TRANSFORMADOR	ΜΕΤΑΣΧΗΜΑΤΙΣΤΗΣ
DT	DISPOSITIVO TERMICO	DISPOSITIVO TÉRMICO	ΘΕΡΜΙΚΗ ΣΥΣΚΕΥΗ
MV	MOTO-VENTILADOR	MOTO-VENTILADOR	ΑΝΕΜΙΣΤΗΡΑΣ
SL	ESPIA LUMINOSA	LUZ DE SINALIZAÇÃO	ΦΩΤΕΙΝΗ ΕΝΔΕΙΞΗ
VR	VARIADOR LUMINOSO	VARIADOR LUMINOSO	ΦΩΤΕΙΝΟΣ ΡΥΘΜΙΣΤΗΣ
LA	LAMPARA ALOGENA	LÂMPADA HALÓGENA	ΛΑΜΠΑ ΑΛΟΓΟΝΟΥ



1. Struttura superiore
2. Struttura inferiore
3. Pannellino di chiusura
4. Supporto lampada
5. Fusibili
6. Lampada alogena
7. Morsettiere
8. Trasformatore
9. Disco in cristallo
10. Modulo presa/fusibili
11. Innesto
12. Interruttore linea
13. Lampada spia
14. Regolatore luce
15. Motoventilatore

- |                    |                                      |                           |                            |                            |
|--------------------|--------------------------------------|---------------------------|----------------------------|----------------------------|
| 1. Upper structure | 1. Estructura superior               | 1. Estructura superior    | 1. Estructura superior     | 1. Επάνω κατασκευή         |
| 2. Lower structure | 2. Structure inférieure              | 2. Estructura inferior    | 2. Estructura inferior     | 2. Κάτω κατασκευή          |
| 3. Closing panel   | 3. Panneau de fermeture              | 3. Panel de cerradura     | 3. Painel de fechamento    | 3. Πίνακας κλεισίματος     |
| 4. Lamp holder     | 4. Support de la lampe               | 4. Soporte lampara        | 4. Suports da lâmpada      | 4. Υποστήριγμα λάμπας      |
| 5. Halogen lamp    | 5. Lampe allogène                    | 5. Lampara alogena        | 5. Fusíveis                | 5. Ασφάλεια                |
| 6. Fuses           | 6. Fusibles                          | 6. Fusibles               | 5. Lâmpada halógena        | 6. Λάμπα αλογόνου          |
| 7. Terminal board  | 7. Barrette de connexion             | 7. Abrazadera             | 7. Presilha                | 7. Μικρή μέγγενη           |
| 8. Transformer     | 8. Transformateur                    | 8. Transformador          | 8. Transformador           | 8. Μετασχηματιστής         |
| 9. Glass disc      | 9. Disque de cristal                 | 9. Disco en cristal       | 9. Disco de cristal        | 9. Δίσκος κρυστάλλων       |
| 10. Plug + fuses   | 10. Prise                            | 10. Modulo presa fusibles | 10. Módulo tomada/fusíveis | 10. Τρόπος λήψης/ασφάλειας |
| 11. Clutch         | 11. Culot                            | 11. Injerto               | 11. Presa                  | 11. Σύνδεση                |
| 12. Main switch    | 12. Interrupteur principal           | 12. Interruptor linea     | 12. Interruptor linha      | 12. Διακόπτης γραμμής      |
| 13. Pilot lamp     | 13. Led                              | 13. Lampara espia         | 13. Luz de sinalização     | 13. Λάμπα ένδειξης         |
| 14. Dimmer         | 14. Variateur d'intensité de lumière | 14. Regulator luz         | 14. Regulador luz          | 14. Ρυθμιστής φωτός        |
| 15. Ventilator     | 15. Ventilateur                      | 15. Moto ventilator       | 15. Moto-ventilador        | 15. Ανεμιστήρας            |



---

Smaltimento: Il prodotto non deve essere smaltito assieme agli altri rifiuti domestici. Gli utenti devono provvedere allo smaltimento delle apparecchiature da rottamare portandole al luogo di raccolta indicato per il riciclaggio delle apparecchiature elettriche ed elettroniche. Per ulteriori informazioni sui luoghi di raccolta, contattare il proprio comune di residenza, il servizio di smaltimento dei rifiuti locale o il negozio presso il quale è stato acquistato il prodotto. In caso di smaltimento errato potrebbero venire applicate delle penali, in base alla leggi nazionali.

---

Disposal: The product must not be disposed of along with other domestic waste. The users must dispose of this equipment by bringing it to a specific recycling point for electric and electronic equipment. For further information on recycling points contact the local authorities, the local recycling center or the shop where the product was purchased. If the equipment is not disposed of correctly, fines or penalties may be applied in accordance with the national legislation and regulations.

---

Élimination des déchets d'EEE: Ce produit ne doit pas être jeté avec les ordures ménagères. Les utilisateurs doivent remettre leurs appareils usagés à un point de collecte approprié pour le traitement, la valorisation, le recyclage des déchets d'EEE. Pour obtenir plus d'informations sur les points de collecte des équipements à recycler, contactez votre mairie, le service local de collecte et de traitement des déchets ou le point de vente du produit. Toute personne contrevenant aux lois nationales en matière d'élimination des déchets est passible de sanctions administratives.

---

Eliminación: El producto no ha de ser eliminado junto a otros residuos domésticos. Los usuarios tienen que ocuparse de la eliminación de los aparatos por desguazar llevándolas al lugar de recogida indicado por el reciclaje de los equipos eléctricos y electrónicos. Para más información sobre los lugares de recogida, contactar el propio ayuntamiento de residencia, el servicio de eliminación de residuos local o la tienda en la que se compró el producto. En caso de eliminación equivocada podrían ser aplicadas multas, en base a las leyes nacionales.

---

Eliminação: O produto não deve ser eliminado junto com outros detritos domésticos. Os utilizadores devem levar os aparelhos a serem eliminados junto do pontos de recolha indicados para a re-ciclagem dos aparelhos elétricos e eletrônicos. Para maiores informações sobre os locais de recolha, entrar em contacto com o próprio município de residência, com o serviço local de eliminação de detritos ou com a loja onde foi comprado o produto. Em caso de eliminação errada, poderiam ser aplicadas multas conforme às leis nacionais.

---

ΧΩΝΕΥΣΗ: Το προϊόν δεν πρέπει να πεταχτεί μαζί με άλλα απορρίμματα του σπιτιού. Οι χρήστες πρέπει να φροντίσουν για την χώνευση των συσκευών μεταφέροντάς τις σε ειδικούς τόπους διαχωρισμού για την ανακύκλωση ηλεκτρικών και ηλεκτρονικών συσκευών. Για περισσότερες πληροφορίες στους χώρους συγκέντρωσης, επικοινωνήστε με την υπηρεσία του δήμου παραμονής σας, το τμήμα χώνευσης τοπικών απορυμμάτων ή το κατάστημα απο το οποίο αγοράσατε το προϊόν. Σε περίπτωση λανθασμένης χώνευσης υπάρχει κίνδυνος εφαρμογής κυρώσεων βάσει των κρατικών νόμων.

---